

**Отчет о количестве обучающихся 8-х классов, принявших участие в профориентационном тестировании в Кичменгско-городецком муниципальном районе в марте 2021 года.**

№	Контингент 8-х классов	Прошли тестирование	Отказы	Не прошли тестирование (причина)
	<i>количество</i>			
	137	137	нет	нет

Муниципальный координатор: Ивановская Г.В.

**Отчет о проведении родительских, индивидуальных/групповых консультаций по итогам  
профориентационного тестирования в 8-х классах  
в Кичменгско-городецком муниципальном районе/городском округе**

№	Родительские собрания	Индивидуальные/групповые консультации
	<i>количество</i>	
1.	10	2

Муниципальный координатор: Ивановская Г. В.

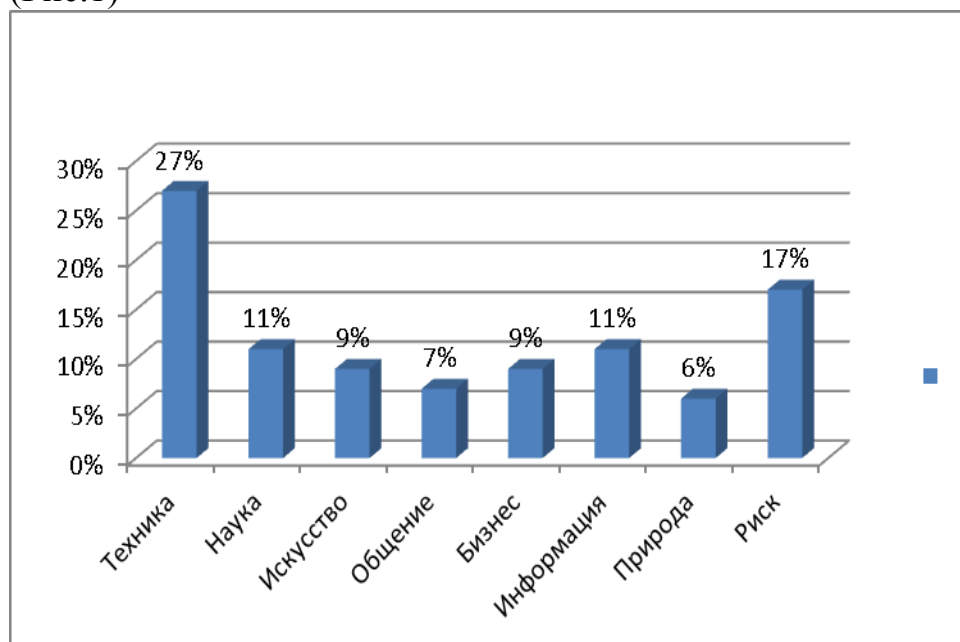
**Аналитическая справка  
по итогам профориентационного тестирования в 8-х классах  
в \_Кичменгско-Городецком муниципальном районе в 2021 году**

Общее количество участников тестирования – 137 человек

**1. Выраженность интересов у обучающихся 8-х классов**

№	Интересы	Повышенный интерес (показатель 7,6 и выше)	
		кол-во человек	% от общего числа обучающихся, прошедших тестирование в муниципальном районе/городском округе
1.	Техника	37	27 %
2.	Наука	16	11%
3.	Искусство	13	9%
4.	Общение	10	7%
5.	Бизнес	13	9%
6.	Информация	15	11%
7.	Природа	9	6%
8.	Риск	23	17%

Выраженность интересов (повышенный интерес) у обучающихся 8-х классов, % (Рис.1)\*

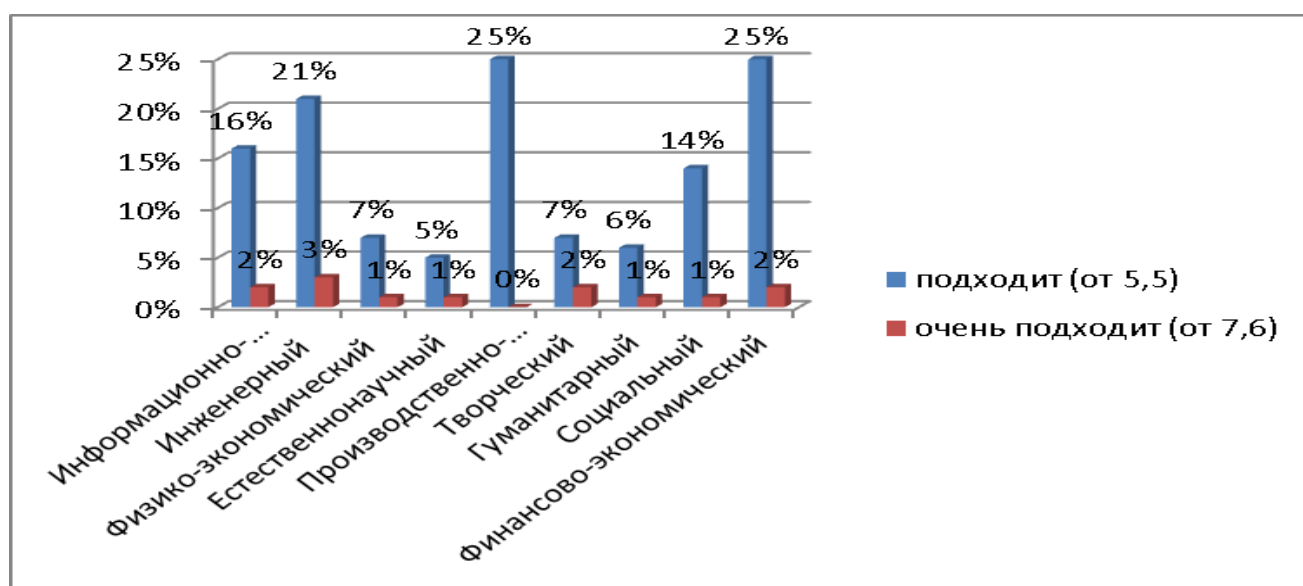


Наиболее популярными областями профессиональной деятельности среди обучающихся 8-х классов (по результатам тестирования) являются:

1. Техника
2. Профессии где необходим риск.

**2. Рекомендованные направления обучения** (анализируется самый выраженный показатель по рекомендованному направлению подготовки согласно инструкции: подходит от 5,5 до 7,5; очень подходит от 7,6 до 10).

№	Рекомендованные профили обучения	Участники тестирования	
		КОЛ-ВО ЧЕЛОВЕК/% от общего числа обучающихся, прошедших тестирование в муниципальном районе/городском округе	
		Очень подходит (++ пок-ль 7,6-10)	Подходит (+ пок-ль 5,5-7,5)
1.	Информационно-технологический	2%	16%
2.	Инженерный	3%	21%
3.	Физико-экономический	2%	25%
4.	Естественнонаучный	1%	5%
5.	Производственно-технологический	0%	25%
6.	Творческий	2%	7%
7.	Гуманитарный	1%	6%
8.	Социальный	1%	14%
9.	Финансово-экономический	2%	25%



Наиболее выраженный показатель по рекомендованному профилю:

- 25% восьмиклассников - Финансово-экономический профиль.
- 25% восьмиклассников - Производственно-технологический профиль;
- 21% восьмиклассников – Инженерный профиль;
- 16% восьмиклассников - Информационно-технологический профиль;
- 14% восьмиклассников – Социальный;
- 7 % восьмиклассников – физико-экономический профиль;
- 5 % восьмиклассников - Естественнонаучный профиль;
- 7% ребят – Творческий профиль;
- 6% восьмиклассников – Гуманитарный;

Для этих детей «подходят» выше названные профили. Эти предпочтения необходимо использовать для определения профиля обучения в школе, для выбора профессии и дальнейшего обучения выпускников.

### 3. Статистические данные интеллектуальных способностей обучающихся 8-х классов

№	Личностные особенности	Кол-во обучающихся (%)				
		Ниже 2,4	2,5 – 3,4	3,5 – 5,5	5,6 – 7,5	выше 7,6
1.	Вычисления	15%	20%	48%	14%	2%
2.	Лексика	25%	12%	45%	17%	1%
3.	Эрудиция	32%	20%	42%	6%	-
4.	Зрительная логика	63%	16%	17%	2%	2%
5.	Абстрактная логика	33%	23%	34%	10%	-
6.	Внимание	33%	12%	45%	9%	1%
7.	Общий балл	24%	44%	28%	4%	-

По результатам диагностики определяются дети с незаурядными способностями. На них необходимо обратить внимание для того, чтобы удержать интерес, организовать сохранение и развитие способностей.

Также выделяется группа достаточно большая, кому необходима помощь педагога. Это дети, у которых способности не сформированы на достаточном уровне, что может создать проблемы не только в обучении, но и на экзаменах. 15% восьмиклассников испытывают трудности в обучении точных наук: математика, физика, химия, информатика. У 33% детей причиной неуспеха может стать не сформированное внимание.

Шкала «Лексика» оценивает объем словарного запаса, легкость его актуализации (возможность легко подбирать слова при общении с людьми, грамотно строить фразы).

Данная способность необходима для гуманитарных профессий и профессий, связанных с общением с другими людьми.

У 68% выпускников 8-х классов результаты по шкале «Лексика» соответствуют среднестатистической норме. Вероятнее всего данная группа детей осваивает школьную программу по гуманитарным предметам на 3-4 балла.

В «зону риска» попадает 25 % восьмиклассников, что свидетельствует о недостаточно развитом умении формулировать свои мысли и правильно излагать их в письменном виде. Вероятнее всего данная категория детей не справляется со школьной программой по гуманитарным предметам.

1% обучающихся 6-х классов имеют незаурядные (высокие) способности по шкале «Лексика», что говорит о склонности данной группы детей к гуманитарным наукам.

Шкала «Эрудиция» отражает ширину кругозора и уровень общей осведомленности в разных сферах жизни.

У 62 % обучающихся 8-х классов развитие кругозора соответствует среднестатистической норме. В отношении данной категории детей можно

говорить об умеренной познавательной активности.

В «зону риска» по шкале «Эрудиция» попадает 32 % обучающихся 8-х классов. Для данной категории детей характерен узкий круг интересов, беднота представлений об окружающем мире, а так же сложность в формировании межпредметных связей.

Шкала «Зрительная логика» отражает умение решать геометрические, конструкторские, дизайнерские задачи (мысленно повернуть объект, построить его проекцию на плоскость и т.д.).

Данная способность необходима в технических и творческих профессиях (строитель, инженер, архитектор, фотограф, дизайнер).

У 33 % обучающихся 8-х классов результаты по шкале «Зрительная логика» соответствуют среднестатистической норме.

В «зону риска» по данной шкале попадает 63% обучающихся 8-х классов. Данная категория детей испытывает трудности при выполнении заданий, где требуется применение пространственных и образных представлений.

Только 4% обучающихся 8-х классов демонстрируют незаурядные конструктивнотехнические способности.

Шкала «Абстрактная логика» диагностирует на сколько у обучающихся развита способность логически рассуждать, выявлять причинно-следственные связи.

Данная способность необходима в научной деятельности, в юриспруденции, журналистике, психологии.

У 57% обучающихся 8-х классов результаты по шкале «Абстрактная логика» соответствуют среднестатистической норме.

В «зону риска» по данной шкале попадает 33 % обучающихся 8-х классов. Данная категория детей испытывает трудности при построении и понимании высказывание, не умеет мыслить на понятийном уровне. Вероятнее эта группа детей испытывает трудности при освоении естественнонаучных дисциплин.

Только 10 % обучающихся 8-х классов демонстрируют хороший уровень способностей при использовании абстрактных понятий..

Шкала «Внимание» оценивает умение концентрироваться на выполнении заданий даже в стрессовых условиях (например, ситуации экзамена или тестирования), способность выполнять монотонную деятельность, стрессоустойчивость респондента. В сочетании с усидчивостью и интересом к работе с информацией можно ориентироваться на кропотливую работу, требующую высокой точности и аккуратности: работа с цифрами, чертежами, текстами.

У 33 % восьмиклассников данная способность развита ниже нормы, что свидетельствует о несформированности способности к самостоятельной работе и неумении длительное время сосредотачиваться на монотонном учебном материале.

В некоторых случаях низкий показатель по шкале «Внимание» может быть следствием плохого самочувствия, низкой мотивации, и, как следствие, остальные показатели по способностям могут снижаться также, хотя относительные значения (выше/ниже) сохраняют информативность.

У 57 % обучающихся результаты по шкале «Внимание» соответствуют статистической норме. Для сохранения данной функции на среднем уровне необходимо поддержание положительной мотивации у детей, создание ситуации успеха, а также поддержание оптимального режима труда и отдыха.

У 10 % обучающихся результаты по шкале «Внимание» выше среднестатистической нормы. Данная группа детей способна выдерживать длительные интеллектуальные нагрузки, не снижая показателей таких психических процессов как мышление, память, воображение.

Результаты по шкале «Общий балл» обобщают полученные результаты по шкалам способностей. Это интегральный показатель способности обучающихся справляться со сложными заданиями, высокой интеллектуальной нагрузкой, быстро обучаться и осваивать новые знания и навыки.

У 24 % обучающихся 8-х классов результат по данной шкале ниже нормы. Данных детей необходимо отнести к «группе риска» в связи с тем, что в подростковом возрасте снижается учебная мотивация и интерес к школьным предметам, усложняется учебный материал, что может привести к дальнейшему снижению школьной успеваемости, а также поведенческой дезадаптации. Такие дети требуют особого внимания со стороны педагогического состава поскольку в отношении таких детей высока вероятность получения неудовлетворительных оценок по результатам ОГЭ.

Не один обучающийся 8-х классов не имеют показателя по шкале «Общий балл» выше среднего.

У 72 % обучающихся 8-х классов результаты по шкале «Общий балл» соответствуют статистической норме.

### **3.1. Статистические данные интеллектуальных способностей обучающихся 8-х классов (показатель выше 8,6)**

<b>№</b>	<b>Способности</b>	<b>Кол-во обучающихся (показатель по факторам блока «Способности» выше 8,6)</b>	<b>% от общего числа обучающихся, прошедших тестирование в муниципальном районе/городском округе</b>	<b>Кол-во обучающихся % (от общего числа обучающихся, прошедших тестирование в муниципальном районе/городском округе) по двум и более факторам блока «Способности» показатель выше 8,6</b>

				(за исключением «Общий балл»)
1.	Вычисления	-	-	
2.	Лексика	2	1,5%	
3.	Эрудиция	-	-	
4.	Зрительная логика	2	1,5%	
5.	Абстрактная логика	-	-	
6.	Внимание	-	-	
7.	Общий балл	-	-	-

Статистические данные интеллектуальных способностей обучающихся 8-х классов по блоку «Способности» (показатель выше 8,6), %

Совсем немного детей. Вычислительные способности только у троих восьмиклассников. Это дети с незаурядными способностями. Им легко даются точные науки. По блоку «Лексика» высокие показатели у 2 детей. Эти дети обладают способностями в гуманитарной сфере. Одна девочка показала высокие показатели и по блоку «Вычисления» и по блоку «Лексика». В блоке «Эрудиция» высокий показатель только у одного ребёнка. И у одного восьмиклассника высокий показатель по блоку «Зрительная логика».

#### 4. Статистические данные обучающихся 8-х классов по блоку «Личностные особенности»

№	Личностные особенности	Кол-во обучающихся (%)				
		Ниже 2,4	2,5 – 3,4	3,5 – 5,5	5,6 – 7,5	выше 7,6
1.	Активность	4%	6%	47%	36%	7%
2.	Согласие	9%	9%	43%	35%	4%
3.	Самоконтроль	2%	4%	33%	39%	22%
4.	Эмоциональная стабильность	3%	7%	36%	38%	15%
5.	Новаторство	9%	11%	46%	30%	4%

Результаты по шкале «Активность» определяют уровень личностной активности ребенка в разных сферах жизнедеятельности.

При выборе профессии, следует обратить внимание на требующие самостоятельной деятельности, в условиях ограниченного общения, при выполнении монотонной деятельности.

У 53 % обучающихся показатели по шкале «Активность» находятся в норме.

У 7 % обучающихся показатели по шкале «Активность» выше нормы. Данная группа детей проявляет активность в общении с другими людьми (стремление знакомиться, завязывать связи, проявлять инициативу в общении, организовывать других на какое-нибудь дело). Для них характерна энергичность, поиск новых впечатлений.

В крайних проявлениях - гиперактивность, перевозбуждение.



В большинстве своем они имеют определенные цели и стремятся их достичь разными способами. С точки зрения взрослых необходимо определить характер повышенной активности детей и целесообразность поставленных ребенком перед собой целей.

Таким детям можно рекомендовать профессии, предполагающие частые контакты с множеством людей (журналистика, менеджмент, политика).

Шкала «Согласие» отражает уровень конфликтности респондента.

Склонность к конформизму диагностируется у 9 % восьмиклассников. Этих детей можно отнести к «группе риска» поскольку они склонны соглашаться с другими, рассматривают желания окружающих людей как более важные, в ущерб собственным. Такие дети ведомы и чаще других попадают под влияние асоциальных групп.

У 78 % обучающихся показатели по шкале «Согласие» находятся в норме.

У 4 % обучающихся показатели по шкале «Согласие» выше нормы. Данная категория детей так же может быть отнесена к «группе риска», поскольку эти дети склонны к конфронтации и эгоизму, могут испытывать трудности при работе в группах, в связи с тем, что их отличительная черта независимость и игнорирование желаний других людей. Они склонны к индивидуализму.

Шкала «Самоконтроль» отражает склонность к самоорганизации.

Умение организовать себя в пространстве и времени: пунктуальность, целенаправленность, склонность к планированию развиты выше нормы у 40 % обучающихся 8-х классов. У данной категории детей хорошо развит самоконтроль и волевые качества. В крайних проявлениях может проявляться педантизм, неумение расслабляться.

У 72 % обучающихся показатели по шкале «Самоконтроль» находятся в норме.

У 2% обучающегося показатель по шкале «Самоконтроль» ниже нормы, поэтому этих детей необходимо отнести к «группе риска». Для них характерна импульсивность, отсутствие организованности, непоследовательность в достижении целей, что чаще всего приводит к низкой успеваемости по большинству школьных предметов при сохранном интеллекте.

Шкала «Эмоциональная стабильность» отражает уровень стрессоустойчивости респондента.

Способность сохранять хладнокровие, хорошая выдержка отмечены у 15 % выпускников 8-х классов. В крайних случаях данная группа детей может проявлять эмоциональную холодность.

У 82% обучающихся показатели по шкале «Эмоциональная стабильность» находятся в норме.

У 3 % обучающихся 8-х классов показатели по шкале «Эмоциональная стабильность» находятся ниже нормы, поэтому этих детей можно отнести к «группе риска». Данная группа детей тонко переживает происходящие события,

может быть крайне чувствительна к предполагаемым событиям, особенно в период оценочных процедур (контрольные работы, ОГЭ, ЕГЭ). В большинстве случаев повышенная тревожность приводит таких детей к неуспеху. В крайних проявлениях возможна эмоциональная дезорганизация деятельности.

Детей «группы риска» требуют коррекционно-терапевтической работы с личностными качествами.

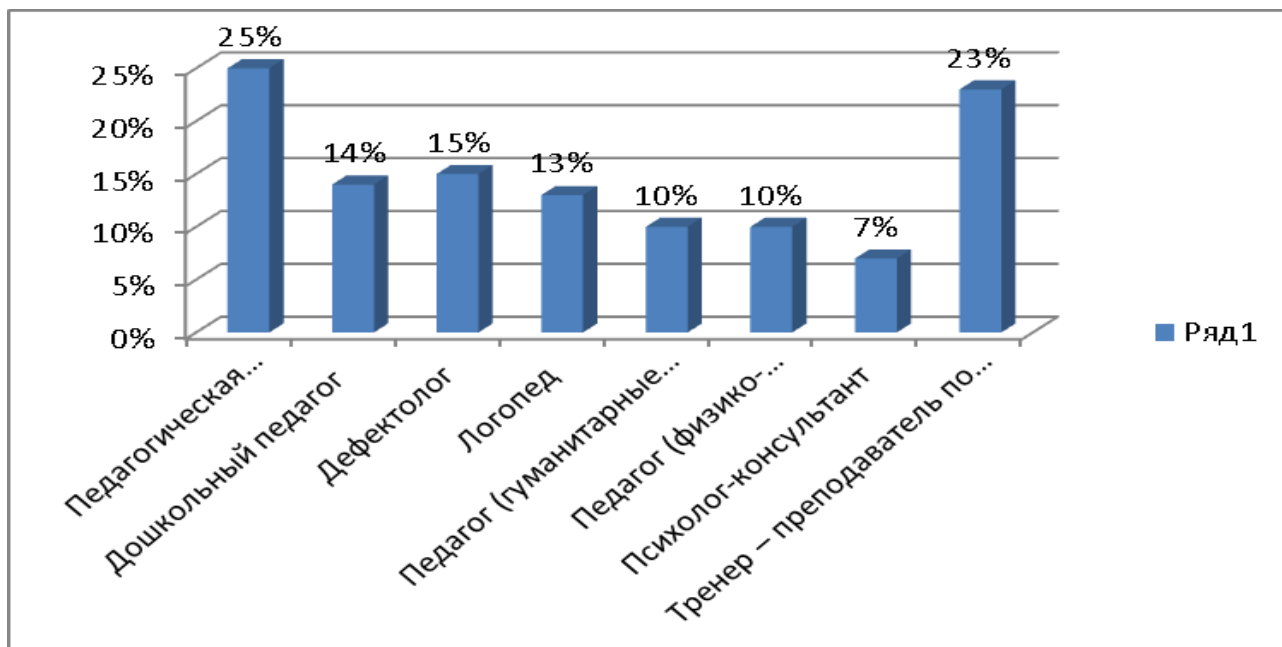
## 5. Статистические данные обучающихся 8-х классов, получивших рекомендации (сходные профили) по педагогическим направлениям подготовки

### 5.1.

№	Педагогическая направленность	Кол-во обучающихся (в идеальном профиле по педагогическим направлениям подготовки коэффициент сходства находится на первых трех местах)	% от общего числа обучающихся, прошедших тестирование в муниципальном районе/городском округе
		34	25%

### 5.2.

№	Профессии педагогической направленности	Кол-во обучающихся (в идеальном профиле по педагогическим направлениям подготовки коэффициент сходства находится на первых трех местах)	% от общего числа обучающихся, прошедших тестирование в муниципальном районе/городском округе
1.	Дошкольный педагог	19	14%
2.	Дефектолог	20	15%
3.	Логопед	18	13%
4.	Педагог (гуманитарные науки)	14	10%
5.	Педагог (физико-математические науки)	14	10%
6.	Психолог-консультант	10	7%
7.	Тренер – преподаватель по спорту	31	23%



Статистические данные обучающихся 8-х классов, получившие рекомендации (сходные профили) по педагогическим направлениям подготовки .

25% восьмиклассников от общего числа обучающихся, прошедших тестирование в муниципальном районе получили рекомендации по педагогическим направлениям подготовки:

23%- тренер-преподаватель по спорту;

15% - дефектолог;

14%- дошкольный педагог;

13%- логопед;

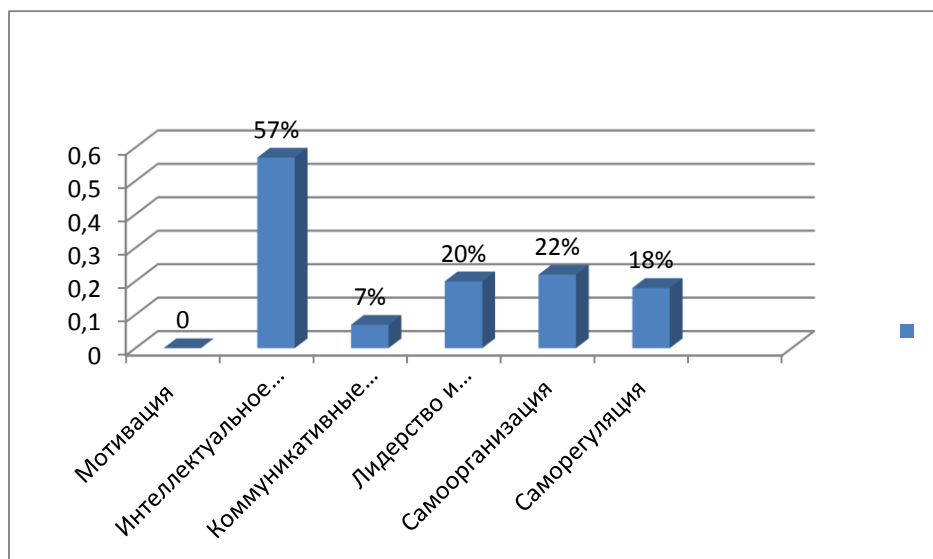
10%- педагог (гуманитарные науки);

10%- педагог (физико-математические науки);

7% - Психолог-консультант.

## 6. Статистические данные рекомендаций по развитию обучающихся 8-х классов

№	Рекомендации по развитию	Кол-во обучающихся (показатель выше 5,5)	% от общего числа обучающихся, прошедших тестирование в муниципальном районе/городском округе
1.	Мотивация	-	-
2.	Интеллектуальное развитие	78	57%
3.	Коммуникативные навыки	10	7%
4.	Лидерство и отношения	27	20%
5.	Самоорганизация	30	22%
6.	Саморегуляция	25	18%



Результаты показали, что только у восьмиклассников мотивация на обучение достаточной нет. Большинство восьмиклассников имеют слабую школьную мотивацию. Эти дети требуют особого внимания родителей и педагогов. Взрослые должны создать ситуацию успеха. Выученная беспомощность детей, неумение справляться с трудностями часто встречаются в среде школьников. Влияние среды и содержание образования являются причинами этих проблем.

57% ребят имеют повышенные результаты по интеллектуальному развитию.

Только 7 % восьмиклассников владеют коммуникативными навыками необходимыми для успешной социализации. 93 % обучающихся восьмых классов имеют те или иные проблемы с коммуникациями.

20% восьмиклассников имеют лидерские качества.

У 22% ребят высокий уровень самоорганизации.

18% детей эмоционально устойчивы, остальные ребятам могут испытывать трудности с контролем за своими эмоциями. Этим детям необходима помощь в приобретении навыков владения своими эмоциями.

## 7. Общие выводы, рекомендации (обучающимся, родителям, педагогам).

При планировании профориентационных мероприятий необходимо учитывать данные профориентационного тестирования обучающихся 8-х классов, для осуществления «адресной» помощи выпускникам.

Профориентационные мероприятия необходимо организовывать при участии родителей обучающихся 8-х классов. В ходе профориентационных мероприятий необходимо освещать потребности регионального рынка труда, информируя родителей и выпускников о наиболее востребованных профессиях Вологодской области, включенных в список «Топ - регион, а так же о возможностях дальнейшего трудоустройства.

Анализ полученных результатов использовать при организации профориентационной работы и для определения детей «группы риска» и «одаренных детей» по району.

Провести семинар с классными руководителями, учителями - предметниками, социальными педагогами по итогам профориентационного тестирования, разъяснить полученные результаты, и как можно их использовать в работе.

Администрации школ организовать использование результатов при организации и планировании учебно-воспитательного процесса, при организации внеурочной деятельности.

Службе сопровождения в образовательном учреждении выстроить систему коррекционной работы с детьми «группы риска» по направлениям:

1. Коррекционно - терапевтическая работа с негативными проявлениями личностных качеств обучающихся:
  - Конфликтные подростки;
  - Тревожные подростки;
  - Дезорганизованные подростки.
2. Коррекционно - развивающая работа с обучающимися, имеющими низкие показатели по блоку «Способности».
3. Родителям быть примером конструктивного, адекватного поведения для своих детей. Это главный метод воспитания.
4. Педагогам обладать навыками конструктивного, стрессоустойчивого поведения.
5. Родительские собрания, беседы, индивидуальные консультации, семинары – практикумы для родителей по формированию здоровых детско-родительских отношений.

Педагог-психолог:           Ивановская Г.В

Дата: 31.03.2020г.